

ФОНД ОЦЕНОЧНЫХ СРЕДСТВ
по текущей аттестации предмет: Биология. 6 класс

Составитель: Антипина Мария Анатольевна,
учитель биологии

Спецификация итогового контроля 6 класс

Цель работы: оценка уровня усвоения учащимися 6 класса предметного содержания курса биологии за предыдущий год по программе основной школы, и выявления элементов содержания, вызывающих наибольшие затруднения.

Содержание работы определяется на основе следующих нормативных документов:

Приказ Министерства образования и науки РФ от 17.12. 2010г. № 1897 «Об утверждении федерального государственного образовательного стандарта основного общего образования» с изменениями и дополнениями.

Формат итоговой аттестации тестирование

Цель тестирования: входной контроль знаний учащихся 6 класса.

Время тестирования: 40 минут

Количество учебных часов за 66 часов.

Программы:

- Примерная программа основного (общего) образования по биологии министерства образования и науки Российской Федерации.

- Программа по учебному предмету "Биология" 5-9 классов разработана на основе: Примерной программ по биологии, а также программы по биологии для 5–9 классов авторы: Пономарёва И.Н., Корнилова О.А., Кучменко В.С., Константинов В.Н., Бабенко В.Г., Маш Р.Д., Драгомиллов А.Г., Сухова Т.С. и др.

Учебники и другие материалы, использованные при подготовке теста:

- Учебник Биология. 6 класс. Учебник для общеобразовательных учреждений. Авторы: Пономарева И.Н., Кучменко В.С., Корнилова О.А - М.: Вентана - Граф, 2015г

Учебно-методические пособия:

Методическое пособие И.Н.Пономарёва, И.Н.Кучменко, О.А.Корнилова: Биология 6 класс, М.: Вентана-Граф , 2013 г

Кимы по биологии для 6 класса Богданов Н.А.,2017г.

Количество вариантов: 2 варианта.

Способ формирования вариантов: параллельный.

Подход к разработке и интерпретации результатов теста: критериально–ориентированный.

Дополнительные материалы и оборудование: дополнительных материалов и инструментов для выполнения теста не требуется.

Работа состоит из 3 частей, включающих 14 заданий.

Часть А включает 10 заданий (А1 – А10). К каждому заданию приводится 4 варианта ответов, один из которых верный. Каждый правильный ответ оценивается в 1 балл.

Часть В содержит 2 задания: В1– на установление последовательности биологических процессов, явлений, объектов, В2– на выявление соответствий. Правильный ответ оценивается в 2 балла. При наличии не более одной ошибки – в 1 балл.

Часть С содержит 2 задания со свободным ответом и оценивается в 2 балла.

Максимальное количество баллов – 18.

Критерии оценивания итоговой работы.

Оценка «5» - 16-18 баллов

Оценка «4» - 12-15 баллов

Оценка «3» - 8-11 баллов

Оценка «2» - менее 8 баллов.

Инструкция для учителя:

Цель работы: оценка уровня усвоения учащимися 6 класса предметного содержания курса биологии за год по программе основной школы, и выявления элементов содержания, вызывающих наибольшие затруднения.

Задания считаются выполненными при отсутствии ошибок. Время проведения работы 40 минут. Работа проводится в конце учебного года.

Этапы проведения работы:

вводный инструктаж для детей об особенностях данной работы – 1-2 минуты;

заполнение КИМа (перед началом выполнения работы, на доске, должен быть оформлен образец, работы выполняется на КИМах) – 2 минуты;

выполнение работы: прочтение заданий про себя (приступать к чтению заданий учащиеся начинают одновременно, по сигналу учителя), выполнение заданий – 40 минут.

Критерии и нормы оценки знаний обучающихся за контрольную работу.

Ключ к ответам итогового контроля биология 6 класс

Часть А

За верное выполнение каждого из заданий А1-А10 выставляется один балл.

Вариант 1

Вариант 2

A1	2
A2	3
A3	3
A4	1
A5	1
A6	2
A7	4
A8	2
A9	2
A10	1

A1	2
A2	3
A3	4
A4	3
A5	1
A6	1
A7	1
A8	3
A9	4
A10	1

Часть В

За верный ответ на каждое из заданий В выставляется 2 балла.

№ задания	Ответ
B1	52341
B2	121221

Часть С

За верный ответ на каждое из заданий С выставляется 2 балла.

C1. В чём проявляется симбиоз гриба и дерева?

Правильный ответ:

- 1)гриб получает от дерева органические вещества
- 2)дерево использует гифы гриба как придаточные корни

C2.Укажите не менее трех признаков отличия растений от животных.

Правильный ответ:

- 1)в клетках есть целлюлоза
- 2)растут в течение всей жизни
- 3)используют солнечную энергию для создания органических веществ

C1.Объясните, почему при посеве мелких семян на большую глубину проростки не развиваются?

Правильный ответ должен содержать следующие элементы.

- 1) Мелкие семена содержат мало питательных веществ.
- 2) Веществ недостаточно для того, чтобы проросток достиг поверхности почвы.

C2.Укажите не менее четырех признаков ветроопыляемых растений.

Правильный ответ:

- 1)мелкие невзрачные цветки
- 2)растут большими группами
- 3)цветут до распускания листьев
- 4)имеют много сухой и легкой пыльцы

Итоговая контрольная работа по биологии для 6 класса

Инструкция для обучающегося:

Уважаемые учащиеся! Советуем выполнять задания в том порядке, в котором они даны. Для экономии времени пропускайте задание, которое не удаётся выполнить сразу, и переходите к следующему. Если после выполнения всей работы у Вас останется время, Вы сможете вернуться к пропущенным заданиям. Постарайтесь выполнить как можно больше заданий.

Работа состоит из 3 частей, включающих 14 заданий.

Часть А включает 10 заданий (А1 – А10). К каждому заданию приводится 4 варианта ответов, один из которых верный. Каждый правильный ответ оценивается в 1 балл.

Часть В содержит 2 задания: В1– на установление последовательности биологических процессов, явлений, объектов,

В2– на выявление соответствий. Правильный ответ оценивается в 2 балла. При наличии не более одной ошибки – в 1 балл.

Часть С содержит 2 задания со свободным ответом и оценивается в 2 балла.

Максимальное количество баллов – 18.

Желаем удачи!

ВАРИАНТ 1

Часть А

При выполнении заданий А1-А10 из четырех предложенных вариантов выберите один верный.

А1. Клубень и луковица — это

- | | |
|------------------------------|------------------------|
| 1) органы почвенного питания | 3) генеративные органы |
| 2) видоизменённые побеги | 4) зачаточные побеги |

А2. Всасывающая зона корня состоит из клеток

- | | |
|----------------------|----------------------|
| 1) эпидермиса | 3) корневых волосков |
| 2) корневого чехлика | 4) сосудистых |

А3. К однодольным растениям относится

- | | |
|--------------|--------------|
| 1) капуста | 3) кукуруза |
| 2) картофель | 4) крыжовник |

А4. Главные части цветка – это:

1. Тычинки и пестик.
2. Лепестки.
3. Чашелистик.
4. Цветоложе.

А5. Какую функцию не выполняет лист?

- | | |
|--------------|-----------------|
| 1) опыление | 3) фотосинтез |
| 2) газообмен | 4) транспирация |

А6 . Тип плода, показанный на рисунке.

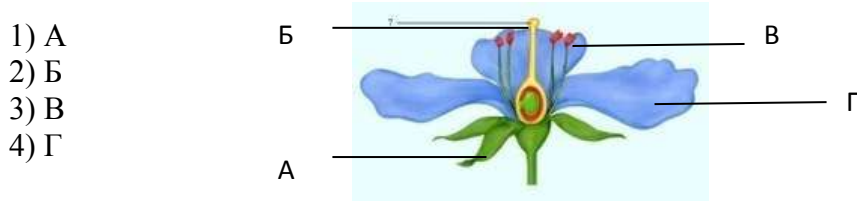
- | | |
|------------|--------------|
| 1) ягода | 3) боб |
| 2) стручок | 4) коробочка |



А7. Растения какого отдела занимают в настоящее время господствующее положение на Земле?

- | | |
|----------------------|--------------------|
| 1) папоротниковидные | 3) голосеменные |
| 2) водоросли | 4) покрытосеменные |

A8. На рисунке изображена схема строения цветка. Какой буквой на ней обозначен пестик?



A9. Камбий древесного растения

- 1) обеспечивает рост стебля в длину
2) способствует росту стебля в толщину
3) защищает стебель от повреждений
4) придаёт стеблю прочность и упругость

A10. Усики гороха – это

- 1) видоизмененный лист
2) видоизменённый побег
3) видоизмененный корень
4) видоизмененный стебель

Часть В

Ответом к заданиям этой части является последовательность цифр, которые следует записать в бланк ответов

B1. Установите последовательность этапов развития индивидуального однолетнего покрытосеменного растения из семени.

- 1) образование плодов и семян
2) появление вегетативных органов
3) появление цветков, опыление
4) оплодотворение и формирование зародыша
5) прорастание семени

B2. Установи соответствие между содержанием первого и второго столбцов. Впиши в таблицу буквы выбранных ответов.

Признаки плода	Название плодов
А) сочный с тонкой кожицей Б) сухой плод В) односеменной Г) многосеменной Д) состоит из 2х створок Е) семя покрыто одревесневшей кожицей	1) Костянка 2) Боб

А	Б	В	Г	Д	Е

Часть С

Запишите развернутый ответ.

C1. В чём проявляется симбиоз гриба и дерева?

C2. Укажите не менее трех признаков отличия растений от животных.

Итоговая контрольная работа по биологии для 6 класса

Инструкция для обучающегося:

Уважаемые учащиеся! Советуем выполнять задания в том порядке, в котором они даны. Для экономии времени пропускайте задание, которое не удаётся выполнить сразу, и переходите к следующему. Если после выполнения всей работы у Вас останется время, Вы сможете вернуться к пропущенным заданиям. Постарайтесь выполнить как можно больше заданий.

Работа состоит из 3 частей, включающих 14 заданий.

Часть А включает 10 заданий (А1 – А10). К каждому заданию приводится 4 варианта ответов, один из которых верный. Каждый правильный ответ оценивается в 1 балл.

Часть В содержит 2 задания: В1– на установление последовательности биологических процессов, явлений, объектов, В2– на выявление соответствий. Правильный ответ оценивается в 2 балла. При наличии не более одной ошибки – в 1 балл.

Часть С содержит 2 задания со свободным ответом и оценивается в 2 балла.

Максимальное количество баллов – 18.

Желаем удачи!

ВАРИАНТ 2

Часть А

При выполнении заданий А1-А10 из четырех предложенных вариантов выберите один верный.

А1. Мхи относят к высшим споровым растениям, потому что они:

1. Размножаются спорами.
2. Имеют стебель, листья и размножаются спорами.
3. Имеют стебель, листья, корни и размножаются спорами.
4. Размножаются половым путем.

А2. Покрытосеменные растения представлены только:

1. Деревьями, кустарниками, лианами и многолетними травами.
2. Многолетними и однолетними травами, листопадными деревьями и кустарниками.
3. Деревьями, кустарниками, травами.
4. Кустарниками и травами.

А3. Семена имеют:

1. Хвощи.
2. Мхи.
3. Папоротники.
4. Цветковые.

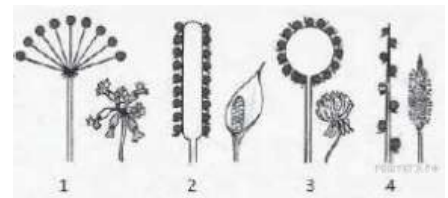
А4. К однодольным растениям относят:

1. Пшеницу, чечевицу, кукурузу.
2. Горох, фасоль, капусту.
3. Кукурузу, лук, частуху.
4. Частуху, ясень, яблоню.

А5. В зародыше различают – зародышевой корешок, почечку, семядоли и ...

1. Стебелек.
2. Семенную кожуру.
3. Эндосперм.
4. Околоплодник.

А6. Какой цифрой обозначено соцветие зонтик?



- 1) 1 3) 3
2) 2 4) 4

A7 Двойной околоцветник у:

1. Яблони.
2. Свеклы.
3. Тюльпана.
4. Орхидеи.

A8. Формула цветка $*C_5L_5T_\infty P_1$ соответствует:

1. Лилейным.
2. Крестоцветным (капустным).
3. Розоцветным.
4. Пасленовым.

A9. Плод ягода характерен для:

1. Ежевики.
2. Малины.
3. Вишни.
4. Барбариса.

A10. Рост корня в длину обеспечивает:

1. Образовательная ткань.
2. Покровная ткань.
3. Запасающая ткань.
4. Основная ткань.

Часть В

Ответом к заданиям этой части является последовательность цифр, которые следует записать в бланк ответов .

В1. Какие три признака характеризуют семейство Паслёновые?

- 1) имеют видоизмененный подземный побег-клубень
- 2) плод стручок или стручочек 5) к семейству относятся картофель, табак
- 3) плод коробочка или ягода 6) к семейству относятся редька, редис

В2. Установите соответствие между семейством и классом покрытосеменных, к которому оно относится

- | | |
|------------------------------|-----------------|
| А) Капустные (Крестоцветные) | (1) Однодольные |
| Б) Злаки | (2) Двудольные |
| В) Розоцветные | |
| Г) Пасленовые | |
| Д) Лилейные | |

Запишите в ответ цифры, расположив их в порядке, соответствующем буквам:

А	Б	В	Г	Д

Часть С

Запишите развернутый ответ .

С1. Объясните, почему при посеве мелких семян на большую глубину проростки не развиваются?

С2. Укажите не менее четырех признаков ветроопыляемых растений.